

LA CIENCIA.
Arqueología Andina.
Siglo XIX.

Área Educación del
Museo de Antropología



 **Área Educación**
Museo de Antropología Facultad de Filosofía y Humanidades | UNC



Museo de Antropología
Facultad de Filosofía y Humanidades | UNC



¡Bienvenidxs!

👋 ¡Hola! Somos **Educadoras Guías** del Área Educación y Difusión del Museo de Antropología FFyH. Elaboramos esta cartilla de sala para que, de manera **presencial o virtual**, podamos seguir tejiendo vínculos entre **el museo y la comunidad**. Si querés saber un poco más, te invitamos a leer **Experiencia Divergente**, la propuesta educativa 2021-2022.

En cada cartilla encontrarás:



Texto de sala: un fragmento que, a modo de introducción, presenta la sala del museo.



Mirada decolonial: preguntas que invitan a explorar otros temas no expuestos en las salas, desde una perspectiva multivocal y con la incorporación de otros modos de ver el mundo.



Tu experiencia: formas de resolver consignas y dinámicas grupales e individuales, divididas por grupo etario.



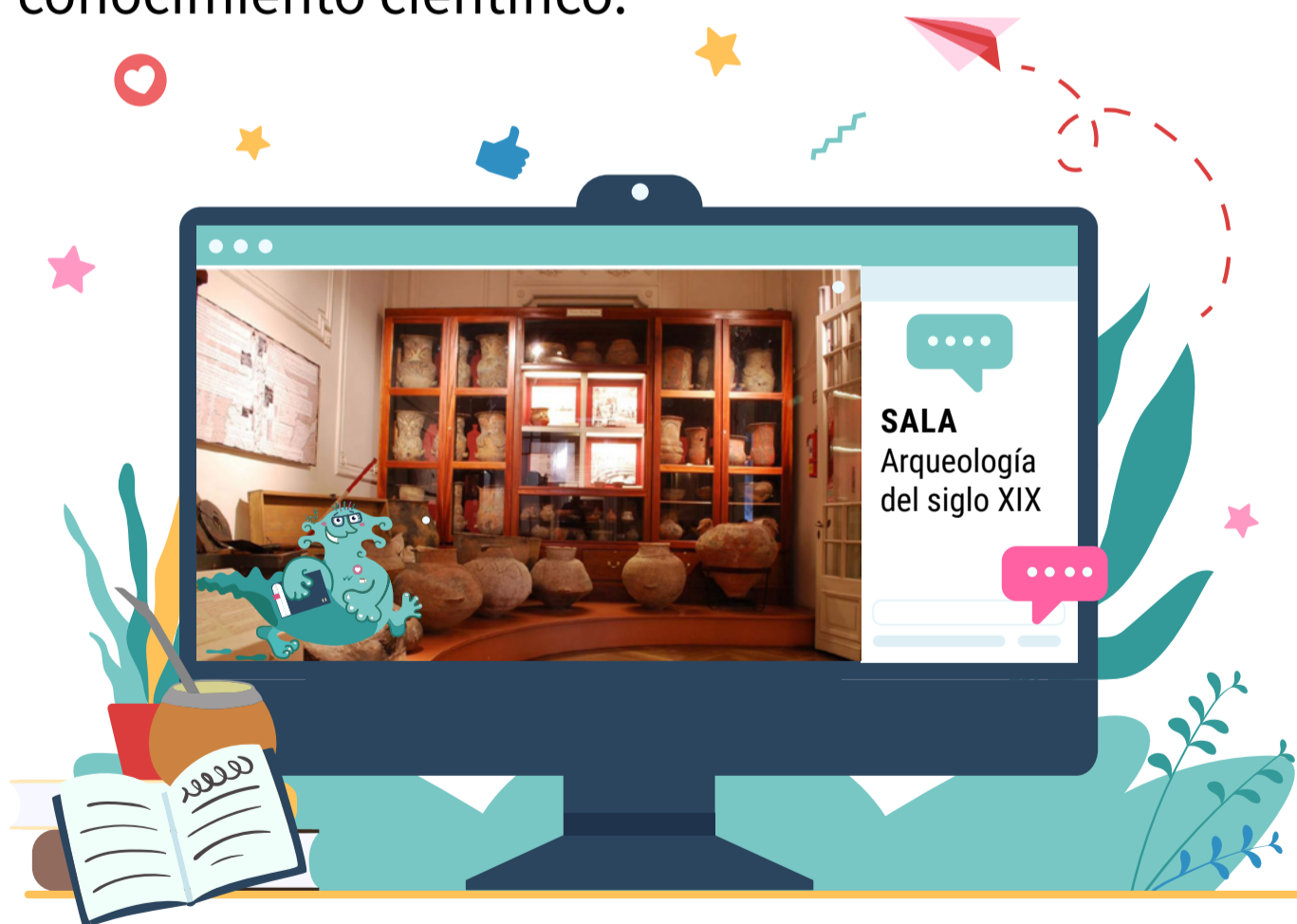
Biblioteca: espacio para docentes y curiosos, con enlaces sugeridos que amplían la temática.



La experiencia de la ciencia

El desarrollo de las investigaciones arqueológicas en el noroeste argentino ha pasado por diversas etapas. Desde sus inicios, donde lo importante era coleccionar piezas por su valor estético, hasta los estudios modernos cuya finalidad es entender a las poblaciones prehispánicas en sus contextos sociales. Es así que en este proceso se han ido conociendo diferentes culturas que nos hablan de una compleja y rica historia latinoamericana.

En esta sala podrás conocer la dinámica de este conocimiento científico.





La experiencia de lxs habitantes

La Arqueología forma parte del conjunto de disciplinas antropológicas que estudian la **otredad**. Describe la sociedad a partir de su cultura material, y por ello, analiza todos los procesos –naturales y culturales– que dan vida al **Registro Arqueológico**, es decir, las evidencias materiales dejadas por estas sociedades. Éste puede estar conformado por cerámicas, líticos (piedra), metales, vegetales, animales, textiles, entre otros.

Sobre la Arqueología como ciencia podemos preguntarnos: ¿ha cambiado de metodologías con el paso del tiempo? ¿Cómo interviene el contexto en esa manera de mirar al pasado? ¿Qué preguntas eran revolucionarias del siglo XIX? ¿Qué preguntas podemos hacer en la actualidad sobre los objetos? ¿Por cuáles experiencias ha pasado un objeto y cómo ha interactuado con las personas a lo largo del tiempo? ¿Cómo fue la experiencia de las primeras Arqueólogas en Argentina que se formaron en contextos universitarios y viajaron para realizar trabajo de campo al NOA?



Buscá información sobre Amelia Larguía, oriunda de Santa Fe, para conocer su experiencia de vida.

El trabajo de lxs arqueólogxs del siglo XIX se basaba en una descripción y clasificación de los objetos que estudiaban y de las personas asociadas a esos objetos. ¿Estas formas de clasificación están aún presentes? ¿Cuáles son las formas de clasificación cuando miramos a otrxs?

¿Qué tipos de museos existen? ¿Los museos que conocemos organizan sus colecciones por tipo de objetos, comunidades a las que pertenecen o experiencias de vida?





Tu experiencia



Infancias

COMPAÑERX DE AVENTURAS

Los objetos nos acompañan en muchas ocasiones de nuestra vida, complementan nuestras tareas, nos identifican y son canales de comunicación con otras personas y otros seres en general. En esta oportunidad te invitamos a realizar un títere con diferentes materiales (telas, papeles, y botones de colores). Ahora podrás conversar con él, preguntale qué cosas le gusta hacer con vos e invítalo a que te acompañe en tus juegos y tareas favoritas.



Mirá el video para sacar ideas

<https://youtu.be/TnFxIPRfecs>



Infancias

MI VIAJE

Te invitamos a que prestes atención a una caminata por tu barrio, cuando salís para hacer las compras o para visitar a alguien conocido.

El objetivo es que puedas narrar el espacio donde habitás y transitás fuera de tu casa, partiendo de las siguientes preguntas: ¿Qué mirás en esa caminata? ¿Cómo percibís las distancias? ¿Qué cosas te ayudan a ubicarte? ¿Qué tenés que hacer para llegar a destino? ¿Cuántos caminos posibles conocés para llegar?

Realizá un mapa con línea de puntos y de cruces, y colocá sus referencias en forma dibujada o escrita. ¿Este mapa servirá para lxs arqueólogxs?



Juventudes

ZOOLÓGICOS HUMANOS

En varias oportunidades en el siglo XIX, algunos habitantes de la región Patagónica fueron capturados, con el fin de exhibirlos como evidencias vivientes de lo que se entendía como “salvajismo” en oposición a la “civilización”.

Las personas capturadas eran presentadas como extrañas absolutas en las sociedades donde eran exhibidas.

¿Cuál era el fin de los zoológicos humanos? ¿Cuál es el objetivo de los zoológicos en la actualidad? ¿Qué se puede exhibir? ¿Cuál es el límite de la exhibición? ¿Cuáles son los **dilemas éticos** para la exhibición de personas en espacios culturales? ¿Qué sucede con la exhibición de restos humanos o materiales sagrados extraídos de sus contextos habituales?

¿Cómo se reproducen estas prácticas de rapto, exposición, sobreexplotación, en contextos más contemporáneos?



Por ejemplo, experiencias de trata de personas, campos de concentración o desaparición forzada constituyen también formas contemporáneas de tratamiento violento de la otredad.

Te proponemos el siguiente texto para conocer un caso de Patagonia:



<https://www.redalyc.org/pdf/3212/321227326005.pdf>

¿Qué otros seres son expuestos en zoológicos?
¿Qué sucede en la actualidad con estas instituciones?
¿Cuáles son los argumentos de aquellas personas que piden su cierre?

Te presentamos el caso del Zoológico de la ciudad de Córdoba en una nota del Museo de Antropología FFyH.



<https://museoantropologia.unc.edu.ar/2020/08/06/s-o-s-al-zoo/>





Personas mayores

TU PROPIA COLECCIÓN

Te proponemos crear un museo con nuestras experiencias de vida. ¿Qué quisiéramos mostrar de nosotros? Tal vez podemos contar a través de los objetos que nos rodean y que utilizamos todos los días.

Elige objetos, fotos o cosas que tengas repetidas pero de diferentes épocas, y/o de diferentes estilos y que puedan contar algo de tu vida. Por ejemplo, una colección de mates.

A través de un audio o un texto relata porqué tenés tanta variedad de ese objeto y si se vincula a una historia / anécdota. Tené en cuenta los lugares, en qué momento los utilizás, y cómo llegaron a vos. ¿Cómo tu experiencia con ese objeto resuena en otras personas en tu familia o en tu localidad?





★ El Loco de los huesos

<https://www.cont.ar/serie/2e4d8884-2b12-4891-99e8-1a655431390b>

★ Desafío Cachi. Episodio 1. Los chicos visitan el Museo Arqueológico Pablo Díaz (Cachi, Salta)

<https://www.cont.ar/serie/ec288fc1-a5e2-48ae-9049-c00c12e44d95>

★ Calafate. Zoológicos Humanos

<https://youtu.be/-8MyDeDpGAs>

Cartilla de sala

LA CIENCIA. Arqueología Andina. Siglo XIX.

Área Educación del Museo de Antropología.

Agosto 2021

Textos

Silvia Burgos

Gabriela Pedernera

Gabriela Srur

Gisela Vargas

Ana García Armesto

Diseño

Florencia Bacchini

Contactos

Museo de Antropología FFyH - UNC

📍 Hipólito Irigoyen 174 Nueva Córdoba, Córdoba

🕒 Lunes a viernes de 9:00 a 17:00 hs.

☎ 0351- 4331058/1005

🌐 museoantropologia.unc.edu.ar

Área Educación y Difusión

✉ areaeducacionma@ffyh.unc.edu.ar

🌐 blogs.ffyh.unc.edu.ar/areaeducacionma/

📘 Área Educación MA



80

Años de Antropologías en Córdoba

Museo de Antropología

Facultad de Filosofía y Humanidades | UNC

