



PRÁCTICA DIVERGENTE

Propuesta Educativa
2024-2025

Ser y hacer museos
desde prácticas divergentes

 **Área Educación**
Museo de Antropología Facultad de Filosofía y Humanidades | UNC

 **Museo de Antropologías**
Facultad de Filosofía y Humanidades | UNC

ffyh
Facultad de Filosofía y Humanidades | UNC

 **UNC**

Universidad Nacional de Córdoba

PRÁCTICA DIVERGENTE

Ser y hacer museo

Créditos

Museo de Antropologías, FFyH-UNC

Directora

Fabiola Heredia

Autoras

Silvia Burgos

Gabriela Pedernera

Equipo de Educadoras Guías

Silvia Burgos

Ana García Armesto

Gabriela Pedernera

Gabriela Srur

Gisela Vargas Ibarra

Visita en Lengua de Señas Argentina

Juan Carlos Druetta

Equipo de Recepción y Públicos

Iara Angaroni

Paula Esquivel

Diseño Gráfico

Florencia Bacchini

Práctica Divergente.

Propuesta Educativa para visitas guiadas

2024-2025

ISBN: en trámite



¡Bienvenidxs!

Desde el **Área Educación del Museo de Antropologías FFyH-UNC** trabajamos para multiplicar las maneras de habitar y accionar de las personas en el museo. Planteamos diferentes estrategias y recursos didácticos que integran políticas educativas accesibles y diversas, propias de un espacio público y universitario.

Como Educadoras Guías deseamos provocar —y provocarnos— a través de la acción en el museo por parte de nuestrxs visitantes, teniendo en cuenta opiniones y preguntas en torno a la muestra y a nuestras propuestas. Así, construimos espacios colaborativos donde las personas tienen un rol activo en las acciones educativas que dejan huellas para que otrxs intervengan o continúen.

Estas acciones educativas multiplican de manera divergente las experiencias significativas con el museo en sus diferentes dimensiones: visitas guiadas, propuestas virtuales, proyectos áulicos, talleres y actividades que apuntan a un encuentro familiar e intergeneracional, incluso proyectos con otras instituciones. Con estas trayectorias y miradas el museo se transforma en ese intercambio de saberes y percepciones.

La educación en museos implica una permanente búsqueda y experimentación a través de numerosas prácticas, algunas se complementan, otras se superponen, potencian, olvidan y vuelven a resurgir. En una compleja sinergia, la red de vínculos entre visitantes, trabajadorxs de museo y exhibiciones nutren nuestros espacios de trabajo en una escucha atenta para abordar las tensiones propias de las problemáticas sociales. Nuestras propuestas se sostienen desde el respeto a la diversidad y la circulación de la palabra como práctica política.

El concepto **Divergente** surge en el año 2017 para trabajar la diversidad de perspectivas en relación al museo, a las ciencias antropológicas y a las estrategias educativas. En cada propuesta se desarrollan diferentes contenidos que multiplican no solo las maneras de ver nuestras exhibiciones sino una diversidad de materiales educativos para abordarlas.

Aquí les compartimos los enlaces para descargar los cuadernillos digitales que están a disposición en la página del Museo:

PRÁCTICA DIVERGENTE

Ser y hacer museo



- **Divergente. Propuesta Educativa 2017-2018**
Diversidad, Diferencia, Desigualdad

[Descargar](#)

- **(Nos)otrxs, divergentes. Propuesta Educativa 2019-2020**
Identidad, Cultura, Híbridez

[Descargar](#)



- **Museo en casa. Hojas de actividades 2020-2021**
Efemérides

[Descargar](#)



- **Experiencia Divergente. Propuesta Educativa 2021-2022**
Experiencia vivida

[Descargar](#)

[Descargar cartillas](#)



En cada propuesta revisamos nuestro quehacer diario, analizamos las experiencias compartidas y registramos las voces y perspectivas que se nutren con el intercambio con la comunidad. En las ediciones anteriores nos preocupaban algunos conceptos antropológicos para mirar los distintos mundos de sentidos, de la teoría a la experiencia.

En esta oportunidad apostamos a poner acento en la **práctica divergente**, desde una mirada holística, es decir, considerado a la teoría y a la práctica de manera integral y de mutua retroalimentación. Implica diversificar las maneras de **ser y hacer el museo**: cómo construir con otrxs nuevas maneras de transitar por las salas, explorar las instalaciones e interactuar con objetos, trabajar ejes temáticos desde una mirada antropológica y museológica, elaborar acciones educativas para públicos e interlocutorxs diversos, construir conocimiento desde el diálogo de saberes y problematizar aquello que consideramos patrimonio.

Con **Práctica Divergente: Ser y hacer museos. Propuesta Educativa 2024-2025** compartimos dos campos de acción. Por un lado, las visitas guiadas en el museo que implican encuentros donde se proponen acciones didácticas y modos de dialogar con las exhibiciones. Los recorridos temáticos propuestos se articulan con las demandas e intereses de docentes, estudiantes y trabajadorxs culturales que las solicitan. Por otro lado, también presentamos proyectos educativos que se articulan con instituciones y espacios de participación de la comunidad con objetivos a largo plazo y desarrollan intervenciones educativas tanto dentro como fuera del museo. En las páginas que siguen compartiremos los procesos en estos campos de acción con la expectativa de que se multipliquen en diversas experiencias.

Esta propuesta reúne algunas pistas para **“hacer museo”** en diálogo con las educadoras para que estas **prácticas** tengan una continuidad en la comunidad y tengan su ida y vuelta con lo museal en todas sus dimensiones. Es por ello que consideramos la conversación como un ejercicio central para la construcción de sentidos.

A partir de este cuadernillo ponemos a disposición estrategias para dialogar con la diversidad de visitantes teniendo en cuenta las infancias, juventudes, personas mayores, y grupos intergeneracionales. ¿Cuáles son esas prácticas donde interactúan las exhibiciones, los objetos y las personas? ¿Cómo se desarrollan?

PRÁCTICA DIVERGENTE

Ser y hacer museo

Para responder estas preguntas les invitamos a recorrer las siguientes páginas donde compartimos ser y hacer el museo desde prácticas divergentes.

¡Que lo disfruten!

Ser y hacer museos...



...desde prácticas divergentes



Práctica Divergente

La **práctica divergente** es el enfoque que hace referencia a la diversidad de posibilidades de hacer, crear y componer con otrxs en el museo, y que a su vez lo constituyen. Es poner el cuerpo en acción, barajar y dar de nuevo, construir nuevas trayectorias y poner el museo en movimiento. Implica explicitar en lo que desde algunas miradas puede presentarse como puntos de concordancias, la presencia también de puntos antagónicos y contradictorios. Es por ello que apostamos a una mirada crítica para reflexionar sobre las problemáticas que nos atraviesan, desnaturalizar lo impuesto, cuestionar lo considerado dado, repensar los estereotipos que abundan sobre la idea que subyace en algunas nociones como: “lo indio”, “lo salvaje”, lo “negro”, “lo científico”, “lo museístico”. Conversar sobre los supuestos y prejuicios sin encasillar las realidades sociales es el desafío que se nos presenta con nuestrxs visitantes y actores de nuestros proyectos.

Tanto en el transcurso de las visitas guiadas como en nuestros proyectos, apostamos a poner en práctica un ejercicio propio de la antropología como método: observar la vida diaria, la propia y la de otrxs, desde una mirada latente y abierta a otros modos de existencia. Poner en acción la escucha antropológica, como “una manera de interrogar la vida en común”, como expresa la antropóloga Julieta Quirós (2021)¹.

En ese sentido, apostamos a que nuestras prácticas educativas se conviertan en un espacio liminar, donde las experiencias del museo trasciendan las divergencias. En palabras de Jimena Nuria Rodríguez (2022):

Como espacios liminares entre el adentro y el afuera del museo, las prácticas educativas críticas pueden potenciar la transformación de las instituciones y su apertura a las comunidades. Nutrirse de la heterogeneidad y las diferencias para desplegar así otras narrativas, otras corporalidades, otras memorias y otras estéticas, que despabilen y cuestionen los saberes legitimados y las concepciones clasistas de la cultura.²

1. Quirós, Julieta. *¿Para qué sirve unx antropólogx? La intervención antropológica y sus relaciones con la investigación* / Julieta Quirós. - 1a ed. - Córdoba: Universidad Nacional de Córdoba. Facultad de Filosofía y Humanidades, 2021. Libro digital, PDF. <https://museoantropologia.unc.edu.ar/2021/04/14/coleccion-antropologia-un-viaje-de-ida/>

2. Rosario García Martínez ; Julio García Murillo ; Beatríz Servín Hernández (comps.). *Escribir al hilo:*

Desde diferentes formatos y modalidades construimos con otrxs instancias de reconocimiento y construcción de una versión propia, interpretaciones, asociaciones partiendo desde los saberes previos, preguntas y reflexiones. En cada encuentro, actividad o taller, buscamos promover un tipo particular de curiosidad, explorar el museo desde otras perspectivas, ponerse en el lugar del otrx para comprender otros mundos de sentidos.

Para poner en marcha nuestras propuestas necesitamos participantes con impulsos creativos, predispuestxs al trabajo en equipo, generadorxs de ideas y de estrategias para resolver conflictos. Personas que puedan asociar experiencias, saberes, conocimientos y movimientos, poniendo el cuerpo en acción. Formular preguntas e imaginar posibles respuestas son claves para que la experiencia en el museo sea significativa. Mientras más huellas se dejen registradas, más interesante será para lxs visitantes que siguen.



Nos compartimos risas. Genial y divertido.

Me encantó todo el museo.

(Libro de visitantes, 24 de mayo 2023)



Ser y hacer museos

En las Propuestas Educativas anteriores es posible observar el hilo conductor a través del cual abordamos la divergencia, la diversidad cultural y el respeto por otrxs desde distintos personajes de ficción. Estos enfoques invitan a dialogar con/en el museo para que lxs visitantes construyan y reconozcan su propia versión de sí mismxs. Movilizar a conocer otras formas de vida, otras formas de *estar siendo* en el mundo como una manera (re) conocernos a nosotrxs mismxs en la multiplicidad y la divergencia.

Ser y hacer museos es el paso siguiente: Apostar por una práctica que focaliza en la dimensión performativa de las actividades que se desarrollan en los museos en su aspecto creativo, creador y transformador. El carácter performativo de las propuestas educativas refiere a otorgar relevancia a lo que resulta de plantear pautas flexibles de acción, construir escenas de

clínica de escritura sobre prácticas educativas en museos :ensayos reunidos / AA.VV. - 1a ed. -Ciudad Autónoma de Buenos Aires: Fundación Proa; México: MUAC-Museo de Arte Contemporáneo de México, 2022. https://issuu.com/proafundacion/docs/libro_ebook_escribir_al_hilo_1_

diálogo entre las exhibiciones y la comunidad. Es decir, nos importa qué es lo que los museos producen y cuáles son sus efectos sociales. Así, se generan diferentes formas de protagonizar el museo como: visitantes, interlocutorxs, actores sociales, cada uno integrando sus derivas.

Todas las líneas de acción del Área Educación presentes en este cuaderno dan cuenta de los procesos sociales y culturales que se van tejiendo con las comunidades donde se ponen en práctica diálogos de saberes, experiencias corporales y afectivas. Es por ello que la apuesta educativa es poner la acción y el diálogo en el centro para generar nuevas composiciones museales.

La conversación como práctica

Las educadoras guías acompañamos el recorrido de nuestrxs visitantes e interlocutorxs generando preguntas, poniendo a disposición materiales didácticos, compartiendo experiencias y conocimientos a partir de los saberes e intereses que surgen en el encuentro entre las exhibiciones, los objetos, y las personas.

A partir del análisis de estas derivas proponemos la **conversación** como acción educativa y como producción de conocimiento pedagógico. Recuperamos de las ciencias antropológicas esta técnica que es la más utilizada para obtener datos científicos. Esto requiere tener la responsabilidad social de escuchar y elaborar propuestas diversas para que nuestrxs visitantes tengan un rol activo y puedan realizar consignas, circular la palabra y proponer intervenciones desde sus propias experiencias. Estos distintos modos de acercarse, interpretar y experimentar la antropología en el museo muestran la complejidad del campo.

Una de las estrategias más utilizadas por las educadoras es “la pedagogía de la pregunta” de Paulo Freire donde se habita la curiosidad y el ejercicio de responder en un espacio democrático y horizontal. Todo ese proceso pregunta-respuesta constituye el camino del conocimiento: **un diálogo de saberes**.

Ante el contexto social complejo en el que vivimos en la actualidad enfatizamos el espacio de encuentro, instancias donde circule el conocimiento y dé lugar a las emociones, la afectación, y la experiencia en el proceso. En este sentido, recuperamos con Patricia Gabbarini las palabras de la filósofa italiana Chiara Zamboni:

La autora nos sugiere que el movimiento desplegado en la **conversación** va generando una especial disposición al vínculo con la palabra, disposición a la experiencia de relación con otros, con la otra, con el otro, con lo otro, que conlleva también a la experiencia de encuentro con uno mismo, lo cual nos conduce más allá de lo previsto y despierta una profunda ligazón entre ser y saber.³

Entendemos el **diálogo** como infinitas maneras de poner en juego el espacio, el tiempo, el cuerpo, los objetos, los elementos de la naturaleza y la acción en dinámicas de intercambio. En las instituciones museológicas y principalmente en el Museo de Antropologías nos interesa dar cuenta de la otredad, es decir, saber quiénes esos otros y “cómo hacemos un giro hacia los otros y hacia nosotros como otros” como expresa Chiqui González⁴.

Desde este enfoque, esta propuesta educativa apunta a conectar mundos de sentidos para que tanto la antropología como los museos resuenen en las personas, sean accesibles a más públicos y se enriquezcan con procesos educativos con nuevos actores y hacia otros territorios. Anhelamos que este cuadernillo pueda acompañar diferentes procesos educativos y que fortalezcan los vínculos con nuestra comunidad en apertura a otros públicos potenciales.



Visitamos el museo y todos nos quedamos entusiasmados por lo que aprendimos y observamos hoy.

(IPEM N° 9. Libro de Visitantes.
9 de junio 2023)

.....

3. *Conversaciones: investigar en educación. Debates epistemológicos y teóricos metodológicos sobre la producción de saber pedagógico* / Marcela Sosa... [et al.]; compilación de Gabriela Lamelas; Marcela Carignano; Lucía Beltramino. - 1a ed. - Córdoba: Universidad Nacional de Córdoba. Facultad de Filosofía y Humanidades, 2023. https://ffyh.unc.edu.ar/publicaciones/wp-content/uploads/sites/35/2023/10/Conversaciones_Investigareneeducacion.pdf

4. *Museos que (se) juegan.* /Silvia Alderoqui... [et al.] - 1a ed.- Mendiolaza: unatinta editorial, 2023.

Para tu visita: Diálogos en el museo

La visita guiada tiene como base a la conversación como acción educativa. Se constituye como un espacio de confianza y de construcción de conocimientos a partir de intercambios con otrxs en diálogo con los objetos y las exhibiciones.

Para que el diálogo sea enriquecedor es necesario generar una escucha mutua, trabajar en grupos pequeños, disponer un espacio para conformar una ronda donde todxs lxs participantes se puedan observar y respetar el turno de habla.

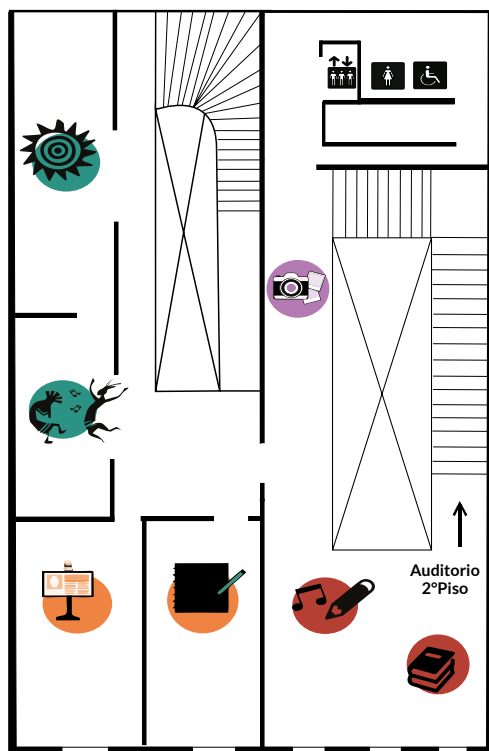
En relación a las temáticas del museo, sugerimos recortes posibles para profundizar durante la visita guiada. Entre, otros temas posibles para poner en **práctica**, los más recurrentes proponemos seleccionar los siguientes ejes que serán abordados desde dinámicas pedagógicas:








- Pueblos indígenas en Región del Noroeste Argentino y Sierras de Córdoba
- La antropología y arqueología como ciencias humanas y sociales
- Los efectos del racismo y su intersección con otras formas de exclusión social como el clasismo.

En ese sentido, mientras realizamos el recorrido en el museo se abren diferentes interrogantes de acuerdo a las temáticas que se desprenden de las salas:

- *¿Cómo era la vida cotidiana hace 10.000 años?*
- *¿Cómo es vivir en la ciudad en el siglo XXI?*
- *¿A través de qué materialidades podemos conocer la vida de las personas que se encuentran en territorios distantes?*
- *¿Hay indígenas en la actualidad?*
- *¿Qué es la antropología?*
- *¿Quiénes y cómo hacen la celebración de la Pachamama?*

Incentivar el ejercicio de formular preguntas y esbozar distintas respuestas apunta a poner en relación saberes y experiencias previas de quienes interactúan con las muestras. En palabras de Silvia Alderoqui, “los visitantes buscan algo de sus vidas en las exposiciones, ponen en juego sus



-  **Negro sobre blanco.** 200 años de racismo. Muestra fotográfica
-  **Espacio Educativo.** Actividades, juegos y propuestas
-  **Biblioteca**
-  **Antropología Social.** La tarea de los y las antropólogos/as y de qué nos hablan los objetos
-  **La tierra nos cría, la tierra nos come.** Muestra temporaria sobre la Comunidad Aborigen de Huachichocana
-  **Rituales andinos.** Los rituales como prácticas ancestrales, atravesados por los procesos históricos de cada pueblo
-  **Identidades andinas.** Textiles arqueológicos y etnográficos de las culturas andinas, sus características y significados

Nuestro museo cuenta con diez salas: la sala **Patrimonio Cultural** para conocer la historia de la casa, **Arqueología Andina** y **Arqueología Serrana** son salas que brindan la posibilidad de conocer el desarrollo cultural de distintas comunidades del país y conocer sus tipos de viviendas. La sala **Mensajes de Identidad** donde la actualidad de los pueblos indígenas de Córdoba se hace presente, la sala **Excavación** para conocer cómo trabajan lxs arqueólogos.

En la segunda planta del museo, subiendo por la antigua escalera, se encuentra la sala **Antropología Social** para conocer la tarea de lxs antropólogos sociales. En la sala temporaria **La tierra nos cría, la tierra nos come** y las salas **Rituales Andinos** e **Identidades Andinas**, el museo se viste de fiesta, rituales y textiles para compartir las características y significados de los pueblos andinos. Y en el edificio nuevo, se encuentra la muestra fotográfica **Negro sobre blanco, doscientos años de racismo**, una serie de retratos que plantean un recorrido crítico sobre la vigencia del racismo, la discriminación y la injusticia social.

Bandejas divergentes

Aquí presentamos un conjunto de materiales didácticos para trabajar de manera grupal: objetos, réplicas, imágenes, lápices y consignas para explorar. Elementos disparadores para resolver e intercambiar miradas sobre la visita, la antropología y sobre lo que cada persona quiera compartir sobre sí misma. Pueden ser utilizados en las salas como así también en la **Biblioteca** del museo, ubicada en el primer piso. Están acompañados con consignas que invitan a dialogar con el material y resolver preguntas en grupo, de modo colaborativo.

Las bandejas son dispositivos que nos permiten establecer otros tipos de **conversaciones** con lxs visitantes durante el recorrido por el museo. Agruparse en torno a una mesa didáctica, compartir las ideas, trabajar conjuntamente, dejar asentada la resolución de la actividad para que otrxs la vean y la puedan continuar. Todo esto forma parte de la experiencia de visita guiada de cada persona o grupo.



Dialogar con los objetos

Consideramos que los objetos no son productos neutros sino que son materialidades que actúan y se transforman con el paso del tiempo y en la interacción con las personas. Recuperamos las reflexiones del antropólogo Tim Ingold⁶ que explica que los humanos y no humanos se entrelazan en una misma trama y proceso vital; donde las cosas pueden ser pensadas no como objetos acabados sino como un “acontecer, o mejor, un lugar donde varios aconteceres se entrelazan”.

Así, objetos arqueológicos de piedra, huesos de animales, réplicas de cerámica, imágenes, libros, muñecas y elementos cotidianos de diferentes épocas permiten enlazar historias, opiniones, experiencias, que son puntos de apoyo para arribar a posibles respuestas en la construcción de conocimientos. **Dialogar con objetos** implica, entonces, entrar en contacto con texturas y colores, interpretar gestos de uso y formas de confección, reconocer procesos y transformaciones. Por ejemplo, cómo un fruto se transforma en comida, una piedra se convierte en punta de flecha, una fotografía puede relacionarse con estereotipos, entre otras posibilidades.

Bajo consignas y juegos con distintas materialidades nos proponemos desentrañar capas de sentidos sobre las problemáticas que atraviesan al museo, a la antropología y a la comunidad local. Y que el encuentro sea una posibilidad de ponerse en contacto con “otros mundos posibles de visión”⁷.

Nuestro desafío es generar prácticas situadas teniendo en cuenta la diversidad de nuestros públicos e interlocutores, a partir del contacto con el patrimonio exhibido como así también generar instancias de socialización, opinión y creación colectiva.

6. Ingold, T. (2012). Trazando las cosas de vuelta a la vida: emaranhados criativos num mundo de materiais. *Horizontes Antropológicos*, Porto Alegre, año 18, n.37, p. 25-44. Jan./jun. <https://www.scielo.br/j/ha/a/JRMDwSmzv4Cm9m9fTbLSBMs/>

7. Viveiros de Castro y Goldman, 2012 en Quirós, Julieta. *¿Para qué sirve un antropólogo? La intervención antropológica y sus relaciones con la investigación* / Julieta Quirós. - 1a ed. - Córdoba: Universidad Nacional de Córdoba. Facultad de Filosofía y Humanidades, 2021. Libro digital, PDF. <https://museoantropologia.unc.edu.ar/2021/04/14/coleccion-antropologia-un-viaje-de-ida/>

¿Cómo formar parte de estas conversaciones?

Para reservar una visita, ingresar a la página oficial del museo: museoantropologia.unc.edu.ar o comunicarse con el Área de Recepción al mail: repcionmuseo@ffyh.unc.edu.ar.

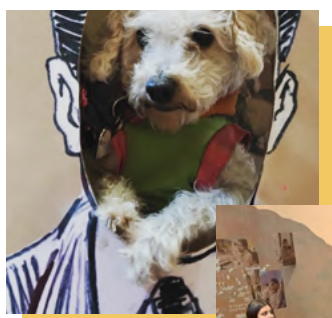
Para elaborar un proyecto a largo plazo con quienes integramos el Área Educación ponemos a disposición algunas experiencias de trabajo que hemos desarrollado.



Fue oportunidad para seguir pensándonos
y revisando nuestra identidad (en constante cambio)

Muchas gracias

(Libro de visitantes. 23 de junio 2023)



Para tu proyecto

Visitar, habitar y transformar

El Área Educación del museo lleva a cabo diferentes proyectos de manera sostenida. A través de ellos, lxs visitantes son actores que realizan acciones educativas, conocen el museo en profundidad, lo habitan y lo transforman. En los proyectos se sostienen vínculos con las distintas comunidades y se construyen de manera colaborativa otras maneras de hacer prácticas divergentes dentro y fuera del museo. Construir puentes en los territorios hace que la práctica educativa que proponemos se transforme como producto del **diálogo de saberes**. Muchas de las **conversaciones** conllevan una intervención en el museo a través de acciones educativas junto a las integrantes del Área Educación y de otras áreas del museo.

En estas propuestas, el rol de las educadoras guías es acompañar los procesos, viabilizando los objetivos propuestos, con una escucha atenta y poniendo a disposición sus experiencias y conocimientos. En este diálogo se plasman diversas ideas creativas que proponen los grupos sociales con los que se relaciona el museo; interlocutores que entablan otros tipos de vínculos, y que van más allá del **ser/estar** visitantes. Construir estas relaciones a lo largo del tiempo permite aproximarse a la antropología desde la construcción de propuestas de educación en museos. Con el desempeño de roles diferentes, movilizamos miradas sobre los objetos, la vida cotidiana, las problemáticas sociales que nos atraviesan y que se desprenden producto de ese diálogo con otrxs.

Comunicar y llevar a la práctica estas propuestas colaborativas transforman el museo produciendo nuevas y actuales maneras de musealizar. Así, nuestra institución es un espacio donde se potencian, y visibilizan esas voces. El museo se constituye entonces en un espacio multiplicador de acciones educativas públicas y gratuitas, desde una mirada actual, crítica, emancipadora y co-participativa.

A continuación, presentamos los proyectos vigentes y que sostienen la **conversación**, el **diálogo** y la escucha como **práctica**.

Lazos y enlaces con el Museo. Articulaciones con escuelas del Ministerio de Educación de la Provincia de Córdoba (MEPC)



Equipo de trabajo:

Silvia Burgos. Área Educación Museo de Antropologías, FFyH, UNC

Fabiana Castagno, Pilar Piñeiro, Mariela Sormani y María del Bono. Escuela Familia Comunidad, MEPC

Nancy Arias. Área Desarrollo Curricular, MEPC

A lo largo del tiempo realizamos diferentes actividades con el Ministerio de Educación de la Provincia de Córdoba. Antes de la pandemia retomamos el contacto para dar continuidad a las iniciativas. A través de este proyecto de articulación acompañamos la elaboración de propuestas escolares que tengan vinculación entre la escuela, los museos y la comunidad.

De manera conjunta el equipo acompaña los trayectos pedagógicos, de docentes y alumnxs de escuelas de nivel primario y medio de la capital y del interior de la Provincia de Córdoba.

Desde 2021, como actividades centrales, desarrollamos reuniones, capacitaciones, visitas guiadas y seguimiento de los trabajos en las escuelas y en el museo de manera física y remota. Entre los temas que tratamos se encuentran aquellos vinculados a espacios curriculares de arte, comunicación y bienes culturales, tales como: la conformación de patrimonios locales en diferentes espacios, el desarrollo de museos y ferias escolares, la recuperación de la historia de las escuelas y de los pueblos originarios, y la elaboración y uso de materiales educativos.

Así, pretendemos expandir procesos de expresión a través de distintos lenguajes artísticos que pongan en juego el observar, analizar y comprender el pasado y desde allí entender y mirar el presente generando espacios de encuentro como prácticas educativas colaborativas.



Contar a otrxs contar con otrxs
Programa Escuela Familia Comunidad



Museo Escuela F. Ameghino
Programa Escuela Familia Comunidad

PRÁCTICA DIVERGENTE

Propuesta Educativa 2024-2025



Necesitaríamos material educativo sobre cómo armar la muestra, cómo transformar lo recolectado, y lo investigado en un objeto o material de exhibición
(Docente de nivel Medio, 2023)



¿Visitantes In-Visibles? Una propuesta sobre accesibilidad en el Museo de Antropologías (FFyH, UNC)



Equipo de trabajo:

Gabriela Srur. Área Educación Museo de Antropologías, FFyH, UNC

Paula Esquivel. Área Recepción y públicos. Museo de Antropologías, FFyH, UNC

Grupo Ayudantes Alumnxs, y Adscriptxs y tesistas que desarrollan Prácticas Profesionales Supervisadas del Departamento de Antropología, FFyH, UNC

En este proyecto nos interesa reflexionar sobre cómo se construyen diferentes miradas sobre lxs visitantes con diversidad funcional que realizan su recorrido dentro de una visita guiada escolar y cómo actúan esas percepciones para visibilizar o invisibilizar la problemática de la accesibilidad en el Museo de Antropologías (FFyH, UNC).

Nuestro objetivo es transformar al Museo en un espacio que contemple iguales condiciones de participación para todxs lxs visitantes. A partir de este proyecto, queremos que nuestrxs visitantes puedan compartir sus experiencias, recrearse e intercambiar sus historias de vida. Al mismo tiempo, nos preguntamos: ¿cómo es la experiencia de visitar y transitar el museo?; ¿es un espacio accesible para las personas con diversidad funcional?; ¿qué materiales educativos o dispositivos serían necesarios para que la experiencia sea significativa para todxs?

Uno de los caminos para responder estos interrogantes es poder realizar una “escucha atenta” de las necesidades de lxs visitantes y abrirnos al diálogo con ellxs, construir juntxs su experiencia y que ésta no sea algo dado, ni hegemónicamente “normalizado”.

Volvernos museo de cercanía, tomando desde esa escucha atenta lo necesario para repensar los espacios y la producción de contenidos implica



Ronda de diálogos “Menos barreras, más inclusión”

Una propuesta sobre Accesibilidad en el Museo de Antropologías

a su vez mutar como espacio, pasar de ser museos para visitar a ser museos para estar⁸ en donde cada visitante se sienta parte.

Este proyecto se realiza desde el año 2022. Nos propusimos abrir el diálogo con Escuelas Especiales, Centros de Rehabilitación, docentes y estudiantes que proponen iniciativas para vincular la escuela, y el museo de manera accesible. Nuestro equipo lo conforman estudiantes de la Licenciatura de Antropología, del Profesorado de Historia, egresadxs de otras universidades, nodocentes y docentes de la Facultad de Filosofía y Humanidades, que nos desempeñamos dentro de las Áreas de Recepción y Educación del Museo de Antropologías.



Maravillosa experiencia en la actividad de los sentidos.

(Libro de visitantes, julio 2023)



8. Florencia Magaril (2023). *Mediación Cultural Museos. Una práctica creadora*. Primera Edición. Área Formación y Redes de la Dirección Nacional Museos y la Dirección Nacional de Gestión Patrimonial, Secretaría de Patrimonio Cultural, Ministerio Cultura de la Nación.

#ChallengeMUSEO. La Práctica en el Área Educación. Pasantías para Nivel Medio en el Museo de Antropologías FFyH, UNC



Equipo de trabajo:

Gabriela Pedernera. Área Educación Museo de Antropologías FFyH, UNC

Silvia Burgos. Área Educación Museo de Antropologías FFyH, UNC

En un proceso de re-habitar los espacios universitarios, y reconstruir los vínculos entre las diferentes instituciones educativas, consideramos a lxs jóvenes como sujetos políticos claves para incorporar nuevas miradas y voces en el museo. El objetivo principal de las Pasantías es brindar a lxs estudiantes de sexto año un espacio de práctica laboral en un ámbito de educación no formal, donde vinculen todas las materias curriculares desde una manera práctica, principalmente aquellas propias de orientación en Ciencias Sociales, Formación para la vida y el trabajo, como así también las artísticas y a fines. La meta es que puedan relacionar esos conocimientos y transitar un proceso de aprendizaje, producción y experiencia en museos a partir de la realización de propuestas educativas desde una mirada antropológica.

Durante los encuentros proponemos que lxs pasantes se apropien del Museo, dialoguen con antropólogos de la casa, conformen equipos de trabajo con estudiantes de otras instituciones y pongan en práctica acciones educativas abiertas a la comunidad. La finalidad es que desarrollen actividades como educadorxs-guías, generando dinámicas desde la educación en museos, dialogando conceptos antropológicos a través de: juegos, láminas, recorridos, eventos e intervenciones en sala, entre otras.

El rol de las tutoras es escuchar y acompañar a lxs estudiantes en sus construcciones colectivas y políticas para que sus voces formen parte activa de las transformaciones culturales en el Museo.

Con esta práctica, apostamos a construir nuevas maneras de habitar los museos como espacios de encuentro, acción y participación desde las perspectivas de lxs jóvenes. Consideramos a los museos como espacios de acción, y como terreno propicio para generar una red de juventudes que se vinculen con los museos universitarios.

PRÁCTICA DIVERGENTE

Propuesta Educativa 2024-2025



—¿Qué te gustó de esta pasantía?

—Los temas abordados en la práctica y el poder verlos desde otra perspectiva de la que tenía, las entrevistas realizadas y las presentaciones de los temas en la actividad de cierre.

(Respuesta de un pasante al terminar la Pasantía 2023)



Pasantías en el Museo de Antropologías
Derechos en Foco



Jóvenes hace mucho: los diversos modos de habitar los museos desde y con las personas mayores



Equipo de trabajo:

Gisela Vargas. Área Educación Museo de Antropologías, FFyH, UNC

Gabriela Pedernera. Área Educación Museo de Antropologías, FFyH, UNC

Comisión de Personas Mayores y Museos

El Proyecto Jóvenes desde hace mucho es una propuesta realizada para las personas mayores que asisten a los Centros de Día pertenecientes a la Municipalidad de Córdoba. Estos centros están distribuidos dentro del ejido urbano de la ciudad e involucran a personas mayores de más de 60 años de edad. Desde el Museo venimos articulando con los Centros de Día desde hace más de 12 años y en este recorrido fueron variando los intereses y la profundidad de las intervenciones realizadas. Esta trayectoria extensionista tuvo diferentes objetivos a lo largo de los años, actualmente está centrada en propiciar la agencia de las personas mayores con actividades culturales en los museos. El proyecto busca reflexionar sobre las maneras de significar e intervenir los espacios museales y profundizar en los vínculos que construyen las diversas vejezes en la actualidad. También se pretende revalorizar el presente de las personas mayores que participan y también la recuperación de sus trayectorias de vida, de sus experiencias y de sus prácticas cotidianas.

Desde el año 2022 en el marco del proyecto se creó la Comisión de Personas Mayores y Museos conformada por personas de integrantes de los distintos Centros de Día de la ciudad. La metodología de trabajo se centra en diferentes etapas: por una parte, la realización de reuniones periódicas donde la Comisión investiga sobre los museos, debate diversas temáticas, y desarrolla actividades educativas para trabajar con otras personas mayores tanto dentro de nuestra institución como en otros museos de la ciudad. Por otra parte, recorreremos diferentes museos donde presenciaremos una visita guiada efectuada por parte del personal del museo y tras lo cual la Comisión desarrolla la actividad planificada cuyo objetivo es establecer vínculos entre la muestra y las experiencias de vida de lxs visitantes.

PRÁCTICA DIVERGENTE

Propuesta Educativa 2024-2025

A través de este proyecto se valoriza la mirada de las personas mayores en los museos, una mirada que nos muestra la diversidad de modos de habitar los espacios desde las vejeces. Al mismo tiempo, con esta trayectoria de trabajo colaborativo los integrantes de la Comisión se convierten en gestores culturales adquiriendo experiencias y dinámicas desde la educación en museos.



La propuesta de trabajo es distinta a otros lugares donde sólo se transmite un conocimiento. El trabajo es en equipo, todos somos iguales y desempeñamos distintos roles que ayudan a la construcción de este espacio.

(Integrante de la Comisión, Reunión junio 2023)



Biografías: Palabras y objetos

Secretaría de Extensión UNC



Cuerpos en acción. El arte como práctica divergente



Equipo de trabajo:

Gabriela Pedernera. Área Educación Museo de Antropologías FFyH, UNC

Silvia Burgos. Área Educación Museo de Antropologías FFyH, UNC

Estas propuestas tienen la particularidad de concretarse en diferentes momentos del año de acuerdo a eventos especiales como las vacaciones de invierno y la Noche de los Museos. Consideramos que a través del arte podemos comunicarnos, aprender y construir sentido con otros desde la corporalidad. Están destinadas a públicos potenciales que transitan tanto dentro de las salas de exhibición como fuera del museo.

Se desarrollan en intervenciones, en un lapsus de tiempo se establecen diálogos con los visitantes a través de diferentes manifestaciones artísticas. Las acciones bajo la coordinación de Silvia Burgos parten del teatro y el formato clown. Las actividades a cargo de Gabriela Pedernera se caracterizan por la expresión corporal y musical principalmente desde el género folklórico. A través de estos recursos se abordan diferentes temáticas antropológicas potenciando el encuentro con familias, visitantes no escolares y cruces intergeneracionales, donde el movimiento, el cuerpo y el arte son los protagonistas.



Negras y Blancas

Intervención Noche de los Museos 2021

Patrimonios con perspectiva de género



Equipo de trabajo:

Ana García Armesto. Área Educación Museo de Antropologías FFyH, UNC

Tesistas que desarrollan Prácticas Profesionales Supervisadas del Departamento de Antropología, FFyH, UNC

El Museo de Antropologías no es sólo un espacio de conservación y exposición de piezas o colecciones arqueológicas o etnográficas del patrimonio histórico y cultural, es fundamentalmente un constructor de memorias a través de las narrativas y acciones que realizamos para la diversidad de públicos que nos visitan y para las comunidades que nos demandan numerosas propuestas.

Desde el proyecto de Género nos proponemos establecer diálogos entre género, educación, museos y patrimonios con una perspectiva diferente a la que nos impone el sentido común colonizado y patriarcal. La posibilidad que nos da implementar la perspectiva de género en el Museo es la de revisar estas ideas y sentidos construidos que provocan desigualdad y violencia.

Actualmente el proyecto articula con estudiantes de la Carrera de Antropología que van a realizar Prácticas Profesionales Supervisadas con el objetivo de hacer un diagnóstico de las dinámicas que se desarrollan en el museo, entendiendo que educar con perspectiva de género es educar en igualdad.

¡Divergente en Práctica!

Un souvenir para llevar



En esta sección encontrarás dos actividades manuales para poner en acción el logo de Práctica Divergente.

Para quienes quieren conocer más sobre el logo del Museo de Antropologías ponemos a disposición aquí una fotografía del objeto arqueológico original que se encuentra exhibido en la Sala Arqueología Serrana y una nota en la página web del Museo donde se desarrolla la historia de este objeto.



La tortuguita del Museo

Nota web

Mandalas para colorear

Los mandalas son figuras geométricas o libres que se repiten en un plano. Son diseños concéntricos que representan la composición fractal o repetitiva del universo y de la naturaleza. Muchas veces se usan modelos para pintar, ya que motiva a la concentración, la recreación y la meditación.

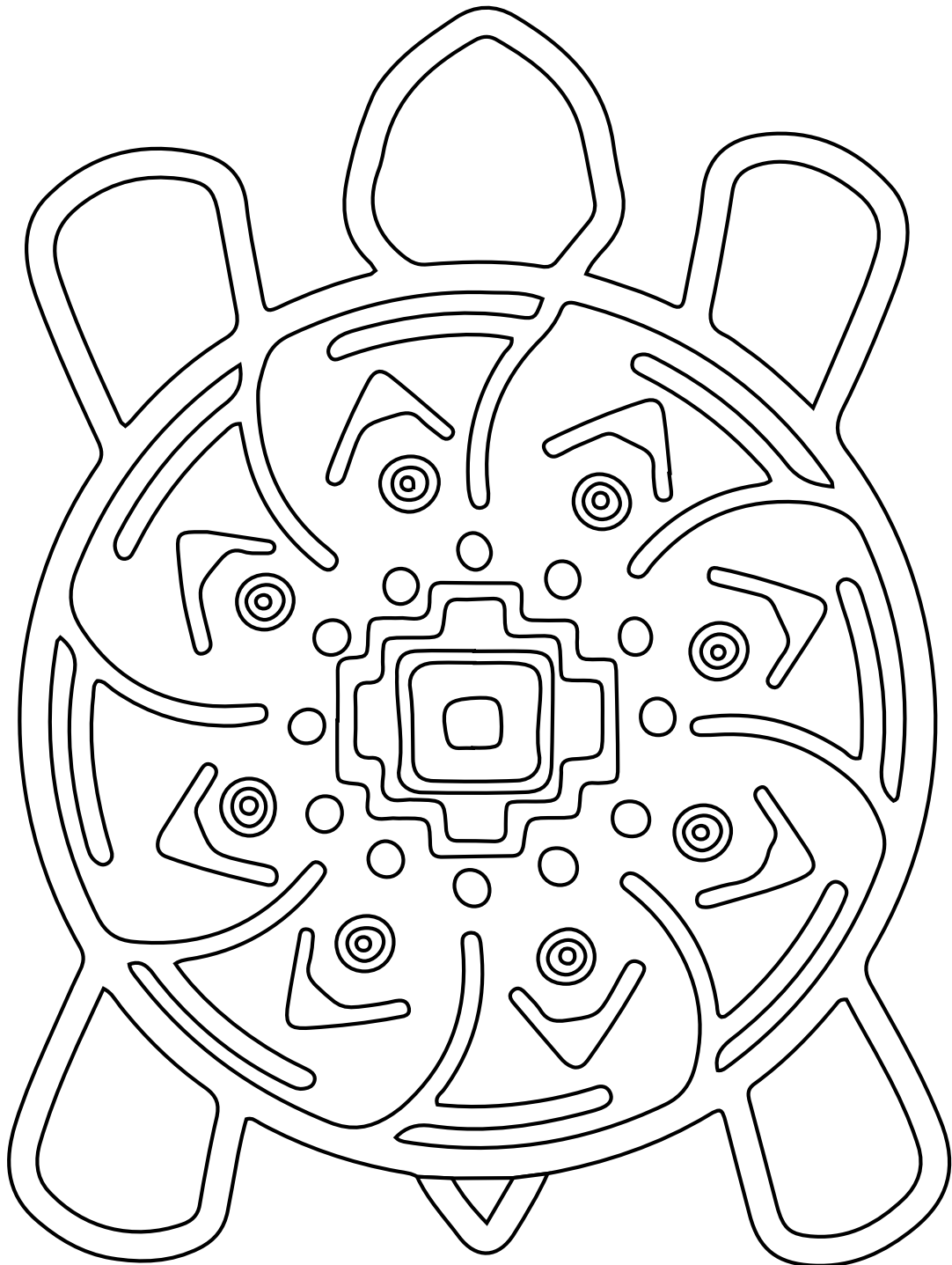
Invitamos a todxs a imprimir y pintar este mandala de la tortuga del museo con sus colores favoritos.



Mandala en la página siguiente

PRÁCTICA DIVERGENTE

Propuesta Educativa 2024-2025



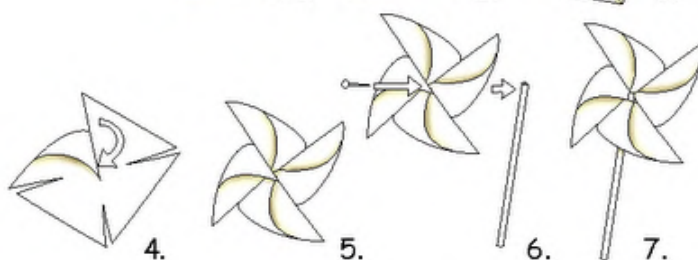
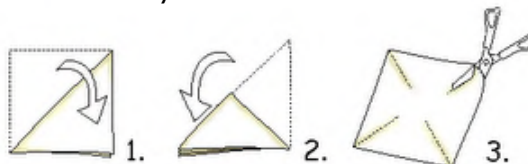
Molinetes de colores

El centro de la ilustración de la tortuga es un mandala. Es posible entonces ponerlo en movimiento y hacerlo girar. Invitamos a todxs a convertir la ilustración en un molinete de colores y a hacer cada quien su propio molinete.

- Se necesitan cartulina, tijera, plasticola (para el molinete)
- Un sorbete y un alfiler (para el soporte)

Instrucciones

- Cortá un cuadrado de papel o cartulina
- Doblá el papel de un vértice a otro: del izquierdo-arriba al derecho abajo.
- Desdoblalo.
- Y luego doblá del derecho-arriba al izquierdo-abajo.
- Desdoblalo.
- Te quedarán marcadas las líneas diagonales.
- Con la tijera cortá por las líneas diagonales casi hasta el centro, con cuidado de no pasarte.
- Andá doblando la punta de cada triángulo como se muestra en la imagen.
- Fijá cada doblez al centro con plasticola
- Luego, con una alfiler, atravesá el centro y fíjalo al sorbete.
- Listo, ¡a soplar y girar!

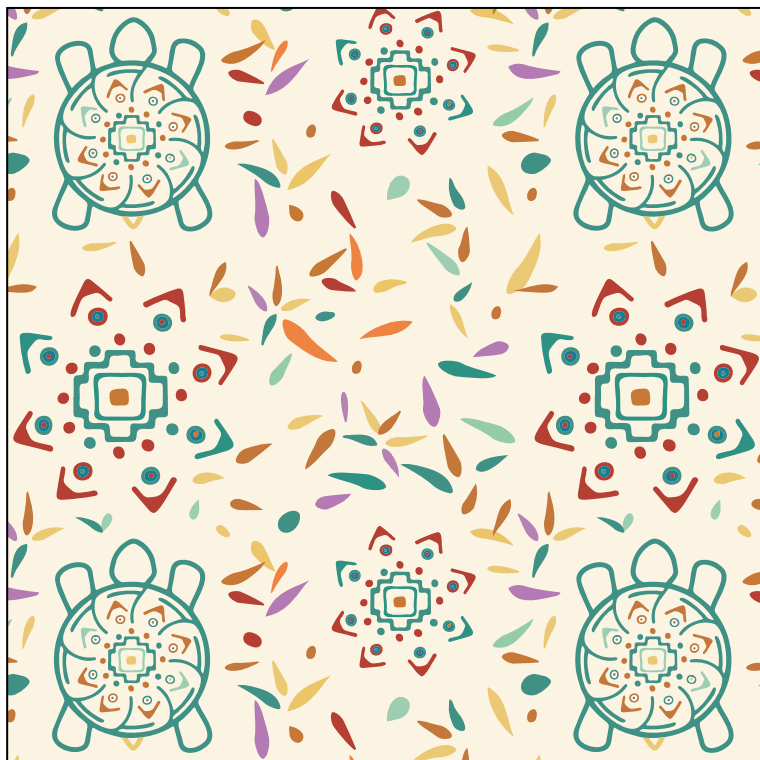


Cuadrados
en la página siguiente



PRÁCTICA DIVERGENTE

Propuesta Educativa 2024-2025

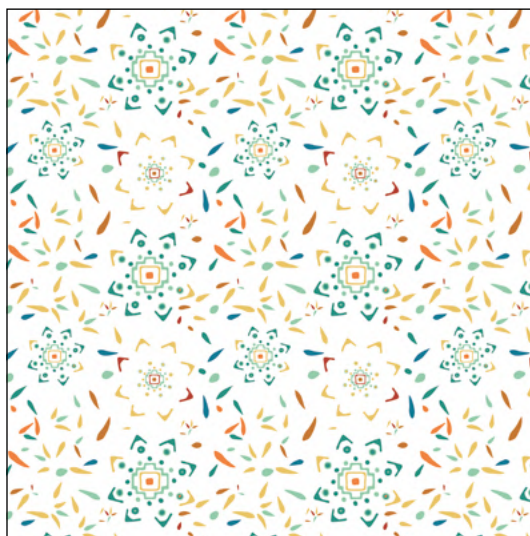


Papel para molinete - 10x10



Papel para molinete - 7x7

Papel para molinete - 7x7



PRÁCTICA DIVERGENTE

Ser y hacer museo

Contactos

Museo de Antropologías, FFyH-UNC
Hipólito Irigoyen 174. Nueva Córdoba, Córdoba

Días y horarios de atención

Lunes a viernes de 9:00 a 17:00 hs.

0351- 4331058/1005

museoantropologia.unc.edu.ar

[@museo_antropologias](https://www.instagram.com/museo_antropologias)

Área Educación y Difusión

areaeducacionma@ffyh.unc.edu.ar

blogs.ffyh.unc.edu.ar/areaeducacionma

[@Área Educación MA](https://www.instagram.com/AreaEduccionMA)

[@experiencia.museo](https://www.instagram.com/experiencia.museo)





PRÁCTICA DIVERGENTE

Ser y hacer museo

 **Área Educación**
Museo de Antropología Facultad de Filosofía y Humanidades UNC

 **Museo de Antropologías**
Facultad de Filosofía y Humanidades UNC

ffyh
Facultad de Filosofía y Humanidades UNC



Universidad Nacional de Córdoba